

Instrument

Netwerk-analyse

In begeleiding die gericht is op competentievergroting is er altijd aandacht voor het versterken, uitbreiden en activeren van het sociale netwerk van de cliënt. Deze investering in beschermende omgevingsfactoren biedt de cliënt de mogelijkheid om met zo min mogelijk begeleiding adequaat te functioneren in het dagelijks leven.

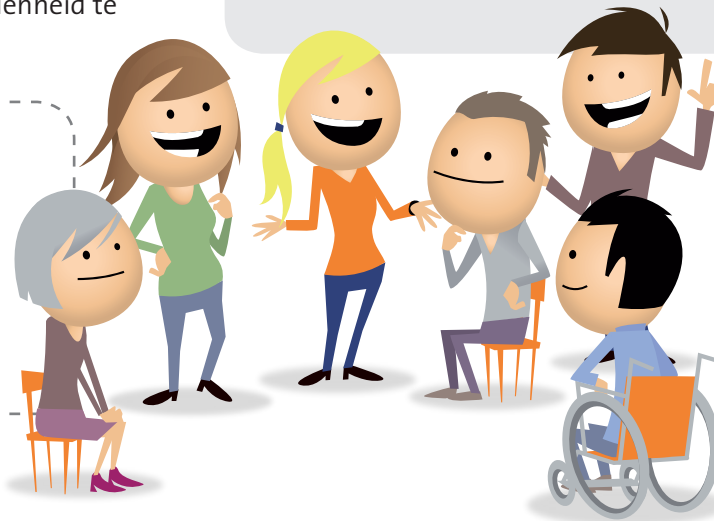
De netwerk-analyse bestaat uit vijf stappen. Allereerst wordt de familie en het sociale netwerk in kaart gebracht. Vervolgens worden de tevredenheid en veranderwensen besproken en volgt een kwalitatieve analyse van het contact met de tien belangrijkste mensen uit het netwerk van de cliënt. In deze analyse wordt onder andere gekeken naar de frequentie van de contacten en naar de soort steun die de cliënt ontvangt (sociale, emotionele, cognitieve of praktische steun). In de laatste stap worden veranderwensen en acties om tevredenheid te behouden, gebundeld en omgezet in doelen.

Stappenplan

- Stap 1 Het in kaart brengen van de familie (genogram)
- Stap 2 Het in kaart brengen van het netwerk (netwerkschema)
- Stap 3 Analyse genogram en netwerkschema
- Stap 4 Kwalitatieve analyse
- Stap 5 Veranderwensen omzetten tot doelen en acties

Tip:

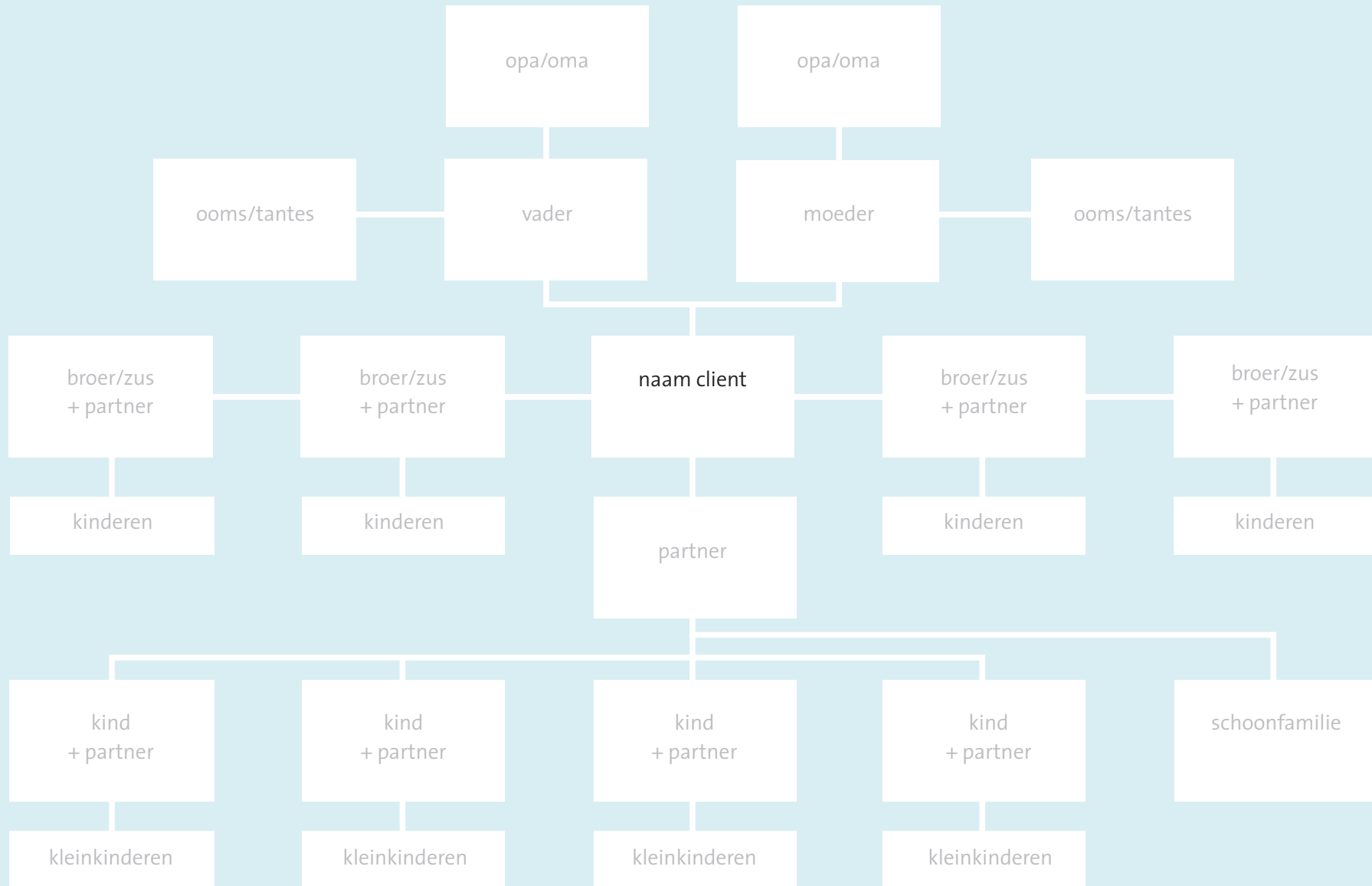
- Het is mogelijk een keuze te maken uit het uitvoeren van een of meerdere stappen of om de volgorde van de stappen 1, 2, 3 & 4 aan te passen.



Instrument

Netwerk-analyse Stap 1

Het in kaart brengen van de familie (genogram)



Werkwijze Stap 1

Het maken van een genogram heeft slechts tot doel om de familie in kaart te brengen; dus het aantal personen, hun naam, hun leeftijd en relaties. Hou dit deel zo feitelijk mogelijk. De inhoud van de relaties komt later ter sprake. Het in kaart brengen vergemakkelijkt later het gesprek en er ontstaat zicht op de (mogelijke) ondersteuning vanuit familie.

Tips:

- Betrek daar waar het wenselijk en mogelijk is, een familielid of mantelzorger bij het invullen van het genogram.
- **Er zijn verschillende soorten gezinssamenstellingen. Neem het genogram als leidraad, niet als statisch gegeven!**
- Wees je ervan bewust dat het het maken van een genogram veel verhalen kan oproepen. Maak een goede afweging tussen enerzijds het luisteren naar (de familie en) de cliënt en anderzijds het volledig ingevuld krijgen van het genogram (Bron: MantelScan Movisie).

De ondersteuner hanteert bij het maken van een genogram de volgende stappen:

- 1 Schrijf de naam van de cliënt in het vak in het midden.
- 2 Schrijf zijn familieleden in het schema erbij. Kijk of de twee generaties boven de cliënt (ouders en grootouders) in kaart gebracht kunnen worden en indien aan de orde, een of twee generaties onder de cliënt. Op deze wijze ontstaat een overzicht van de familie van de cliënt.
 - Neem de namen op van partners van familieleden.
 - Verbind familieleden met elkaar door middel van lijnen.
 - Schrijf de geboortejaren onder de namen van de familieleden.
- 3 Wanneer iemand van de familie overleden is, zet dan een kruisje bij de naam. Een scheiding tussen twee personen kan met twee diagonale streepjes door de verbindingslijn worden weergegeven. Geef de familieleden die een zorgverlenende rol vervullen een dubbele rand.

Instrument

Netwerk-analyse Stap 2

Het in kaart brengen van het netwerk (netwerkschema)

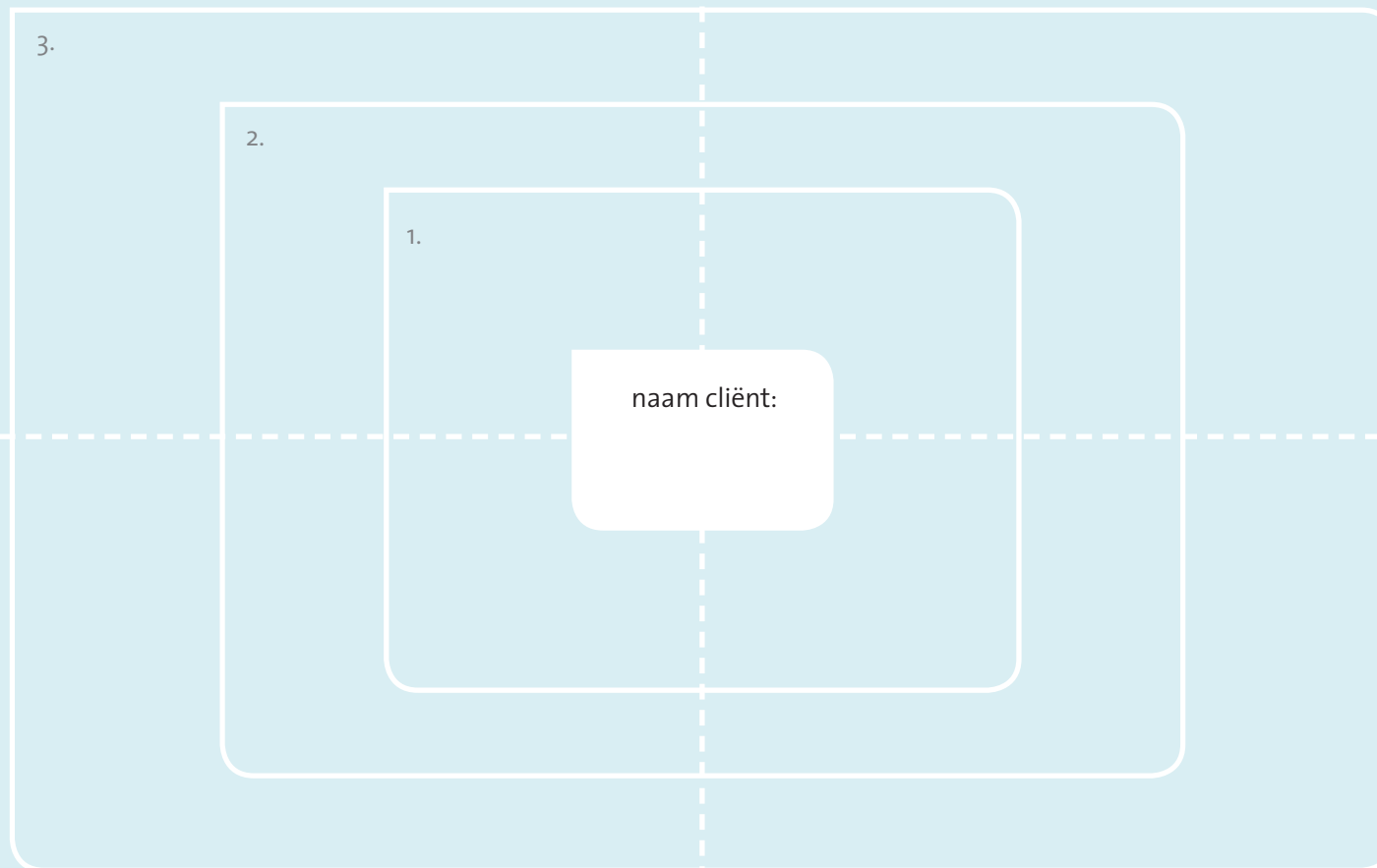
Familie & gezin

Partner, kinderen, ooms, tantes, opa en oma, schoonfamilie etc.

4.

Samenleving & participatie

Vrienden, bekenden uit de buurt, wijk, de stad, het land



Diensten & professionals

Artsen, beroepskrachten en vrijwilligers etc.

School, werk & wonen

Klasgenoten, collega's en huisgenoten

Werkwijze Stap 2

Het netwerkschema biedt de ondersteuner de mogelijkheid om de mensen die deel uitmaken van het sociale netwerk van de cliënt in kaart te brengen. Hiertoe wordt het netwerkschema samen met de cliënt ingevuld.

Het netwerkschema is ingedeeld in vier categorieën:

1. Familie & gezin
2. Samenleving & participatie
3. Diensten & professionals
4. School, werk & wonen

Per categorie kan de cliënt mensen aangeven die hij kent of die belangrijk voor hem zijn. Mensen die het meest dierbaar en belangrijk voor hem zijn, kan hij in de binnenste ring plaatsen (ring 1), vervolgens kunnen mensen genoteerd worden in de tweede ring. In de derde ring kunnen bekenden worden geplaatst. In de vierde ring komen de mensen die het verst van de cliënt afstaan.

De ondersteuner gebruikt bij de invulling van het netwerkschema de volgende stappen:

1. Introduceer het onderwerp.
2. Laat de cliënt de namen van mensen die hij kent op post-it-velletjes zetten.
3. Introduceer het schema en schrijf de naam van de cliënt in het midden.
4. Laat de cliënt de post-itjes op het schema plakken of schrijf de namen direct in het schema.
5. De namen kunnen, nadat het schema definitief is, worden opgeschreven in het netwerkschema.

Tip:

- Door te werken met post-its, kunnen namen van de mensen uit het netwerk verschoven worden wanneer de cliënt dit wenst.

Instrument

Netwerk-analyse Stap 3

Analyse genogram en netwerkschema	
Analyse genogram (zie stap 1)	Analyse netwerkschema (zie stap 2)
<p>Ik ben tevreden over:</p>	<p>Ik ben tevreden over:</p>
<p>Acties om tevredenheid te behouden:</p>	<p>Acties om tevredenheid te behouden:</p>
<p>Wat ik anders zou willen (veranderwensen):</p>	<p>Wat ik anders zou willen (veranderwensen):</p>

Deze wensen en acties opnemen in stap 5

Werkwijze Stap 3

Wanneer de ondersteuner en de cliënt het ingevulde genogram en netwerkschema samen overzien, kan een analyse gemaakt worden van tevredenheid, sterke punten en veranderwensen.

Tips:

- Bij het doorvragen naar de tevredenheid over het netwerk, kan gedacht worden aan zaken als duur van het contact, frequentie, de initiatiefnemer, het soort steun (praktisch, sociaal, emotioneel of cognitief) en bereikbaarheid.
- Wanneer de cliënt erg veel veranderwensen heeft, stimuleert de ondersteuner de cliënt om zijn top drie van veranderwensen aan te geven. Hierbij kan de ondersteuner helpen door bijvoorbeeld de veranderwensen op losse kaartjes te schrijven en de cliënt te vragen de drie kaartjes met de belangrijkste wensen er uit kiezen. Dit kan concrete informatie opleveren voor nieuwe doelen en interventies.
- De ondersteuner stelt sturende vragen die de cliënt stimuleren te vertellen wat er goed is aan een contact. De ondersteuner vraagt bijvoorbeeld niet “Hoe vind je het contact met ...”, maar “Wat is er leuk aan het contact met ...”. Dit vergroot de kans dat de cliënt positieve aspecten aan het contact benoemt. Door eerst uitgebreid stil te staan bij de sterke kanten, wordt de cliënt zich (opnieuw) bewust van de krachten in zijn netwerk, de verschillende contacten die hij heeft en de kwaliteit van deze contacten.

De ondersteuner vraagt de cliënt waar hij tevreden over is wat betref het aantal contacten binnen de ringen en hoeken, plaatsing binnen de ringen, de aard van de contacten en frequentie van de contacten. Vervolgens vraagt de ondersteuner de cliënt naar diens veranderwensen. Ook hierbij vraagt de ondersteuner naar het aantal contacten binnen ringen en hoeken, plaatsing binnen de ringen, aard van de contacten en frequentie van de contacten. Daarbij krijgt de cliënt de gelegenheid om de post-its te verschuiven in het Netwerkschema (tussen de ringen en de kwadranten).

Na een samenvatting van belangrijkste sterke punten en veranderwensen, geeft de ondersteuner aan wanneer hij hierop terugkomt. Veranderwensen en acties dienen meegenomen te worden in stap 5, waar doelen geformuleerd kunnen worden.

De ondersteuner gebruikt hierbij de volgende stappen:

1. Pak het ingevulde genogram en netwerkschema erbij.
2. Vraag de cliënt waar hij tevreden over is (vraag goed door).
Schrijf de antwoorden op. Beschrijf acties op om tevredenheid te behouden.
3. Vraag de cliënt wat hij eventueel zou willen veranderen.
Schrijf de antwoorden op.
4. Vat de sterke kanten en veranderwensen samen.
Deze worden opgenomen in stap 5 van deze Netwerk-analyse.

Instrument

Netwerk-analyse Stap 4

Kwalitatieve analyse

De belangrijkste mensen uit het netwerk

1	2	3	4	5
6	7	8	9	10

Analyse-vragen

Schrijf de namen van de belangrijkste mensen uit het netwerk bij de desbetreffende antwoorden.

Veranderwensen + acties om tevredenheid te behouden

Ik

De ander

Beide

1. Wie neemt meestal het initiatief tot contact?
(Initiatiefnemer)

--

--

--

--

Dagelijks/wekelijks

Maandelijks

Enkele keren per jaar

2. Hoe vaak zien of spreken jullie elkaar?
(Frequentie)

--

--

--

--

3a. Helpt hij je bij praktische problemen?
(Praktische steun)

--

--

--

--

3b. Help jij de ander bij praktische problemen?
(Praktische steun)

--

--

--

--

Instrument

Netwerk-analyse Stap 4 vervolg

Analyse-vragen	Antwoorden			Veranderwensen + acties om tevredenheid te behouden
	Dagelijks/wekelijks	Maandelijks	Enkele keren per jaar	
4. Onderneem je wel eens iets leuks met hem/haar? <i>(Sociale steun)</i>				
5a. Ontvang je, als je in de put zit, steun van hem/haar? <i>(Emotionele steun)</i>				
5b. Geef je, als de ander in de put zit, steun aan hem/haar? <i>(Emotionele steun)</i>				
6a. Krijg je wel eens goede raad van hem/haar? <i>(Cognitieve steun)</i>				
6b. Geef je wel eens goede raad aan hem/haar? <i>(Cognitieve steun)</i>				

Instrument

Netwerk-analyse Stap 4 vervolg

Analyse-vragen	Antwoorden						Veranderwensen + acties om tevredenheid te behouden
	Makkelijk		Soms moeilijk, soms makkelijk		Moeilijk		
7a. Hoe makkelijk is hij/zij (telefonisch) bereikbaar? <i>(Bereikbaarheid)</i>							
7b. Hoe makkelijk ben jij (telefonisch) bereikbaar? <i>(Bereikbaarheid)</i>							
	Minder dan een half uur		Half uur tot een uur		Meer dan een uur		
8. Hoe lang duurt het om bij hem/haar te komen? <i>(Bereikbaarheid)</i>							
9. Krijg je steun op het leefgebied: <i>(Aankruisen)</i>	<input type="checkbox"/> zingeving	<input type="checkbox"/> wonen	<input type="checkbox"/> werk en activiteit	<input type="checkbox"/> lichamelijke gezondheid	<input type="checkbox"/> psychische gezondheid	<input type="checkbox"/> financiën	<input type="checkbox"/> sociale relaties

Werkwijze Stap 4

Deze analyse geeft de ondersteuner en de cliënt een indruk van de sterke kanten en veranderwensen van het sociale netwerk. Om meer zicht te krijgen op de kwaliteit van de contacten kan de ondersteuner het netwerk samen met de cliënt nader analyseren. Daarbij wordt niet alleen gekeken naar de structuur (frequentie van het contact en mate beschikbaarheid), maar ook naar de verschillende soorten steun.

Elementen die bij deze analyse aan bod komen zijn:

- frequentie van het contact
- wie is de initiatiefnemer
- praktische steun
- sociale steun
- emotionele steun
- cognitieve steun
- bereikbaarheid van personen in het netwerk.
- steun per leefgebied

De ondersteuner hanteert bij stap 4 de volgende stappen:

1. Introduceer deze kwalitatieve netwerkanalyse.
2. Zet de namen van de personen uit het netwerk op kleine post-its; wanneer de cliënt veel mensen in zijn netwerk heeft, laat hem dan de belangrijkste mensen kiezen (maximaal 10 mensen). Schrijf deze op.
3. Schrijf per vraag de namen van de netwerkliden in het juiste antwoordvakje.
4. Loop de 9 vragen door.
5. Bekijk samen met de cliënt waar veranderwensen liggen. Neem deze op in de rechterkolom.

Instrument

Netwerk-analyse Stap 5

Veranderwensen omzetten in doelen en acties om tevredenheid te behouden

Veranderwensen en acties (voortkomend uit de stappen 3 en 4)

Belangrijke wensen	Acties om tevredenheid te behouden
1	1
2	2
3	3
4	4
5	5

Doelen Beschrijf hieronder de doelen en zet een vinkje bij de desbetreffende type actie.	Versterking	Uitbreiding	Activering Zet de Doe-het-zelf-kaart en/ofVIP-pas in.
1			
2			
3			
4			
5			